

KULLANMA TALİMATI

ATİMOS 12 mcg basınçlı inhalasyon çözeltisi

Ağızdan solunarak alınır

- **Etkin madde:** Her bir ölçülü doz 12 mikrogram formoterol fumarat içerir.
- **Yardımcı maddeler:** Susuz etanol, 1 N hidroklorik asit, HFA 134a (norfluran)

Bu ilacı kullanmaya başlamadan önce bu KULLANMA TALİMATINI dikkatlice okuyunuz, çünkü sizin için önemli bilgiler içermektedir.

- *Bu kullanma talimatını saklayınız. Daha sonra tekrar okumaya ihtiyaç duyabilirsiniz.*
- *Eğer ilave sorularınız olursa, lütfen doktorunuza veya eczacınıza danışınız.*
- *Bu ilaç kişisel olarak sizin için reçete edilmiştir, başkalarına vermeyiniz.*
- *Bu ilacın kullanımı sırasında, doktora veya hastaneye gittiğinizde doktorunuza bu ilacı kullandığınızı söyleyiniz.*
- *Bu talimatta yazılanlara aynen uyunuz. İlaç hakkında size önerilen dozun dışında yüksek veya düşük doz kullanmayınız.*

Bu Kullanma Talimatında:

1. **ATİMOS nedir ve ne için kullanılır?**
2. **ATİMOS'u kullanmadan önce dikkat edilmesi gerekenler**
3. **ATİMOS nasıl kullanılır?**
4. **Olası yan etkiler nelerdir?**
5. **ATİMOS'un saklanması**

Başlıkları yer almaktadır.

1. ATİMOS nedir ve ne için kullanılır?

ATİMOS, formoterol fumarat dihidrat adlı etkin maddeyi içeren ve nefes yolunuzun açık tutulmasını sağlayan bir ilaçtır. Beraberinde temin edilen ve kanister içeriğinin nefes yoluyla alınmasını sağlayan cihaz ile kullanılmak üzere tasarlanmıştır.

ATİMOS, 100 doz inhalasyon çözeltisi içerir.

ATİMOS, bronş adı verilen akciğere giden hava yollarını genişletici bir ilaçtır. Astımda ve kronik obstrüktif (tıkayıcı) akciğer hastalığı (kısaca KOAH) olarak da bilinen amfizem ve kronik bronşit (kronik bronşit iltihabı) gibi diğer hava yolu hastalıklarında nefes alma problemlerinin tedavisinde kullanılır. ATİMOS, akciğerlere ulaşan küçük hava yollarını genişletmek ve bunların yaklaşık 12 saat süreyle gevşemiş ve açık kalmasına yardımcı olmak suretiyle nefes almayı kolaylaştırır. Eğer doktorun talimatlarına göre kullanılırsa, ATİMOS hem gündüz hem de gece hastalığının belirtilerini azaltacaktır.

2. ATİMOS'u kullanmadan önce dikkat edilmesi gerekenler

Doktorunuzun ya da eczacınızın size verdiği talimatları, bu kullanma talimatında bulunan bilgilerden farklı olsalar bile dikkatlice uygulamalısınız.

ATİMOS'u aşağıdaki durumlarda KULLANMAYINIZ

Eğer

- Formoterole karşı aşırı duyarlı (alerjik) iseniz (eğer alerjiniz olabileceğini düşünüyorsanız, doktorunuzdan tavsiyede bulunmasını isteyiniz).

ATİMOS'u aşağıdaki durumlarda DİKKATLİ KULLANINIZ

Eğer

- Kalp hastalığınız varsa
- Yüksek kan basıncı (hipertansiyon) probleminiz varsa,
- Tiroid beziniz normalden fazla çalışıyorsa,
- Bir anevrizmanız (atardamar duvarının zayıf olması nedeniyle atardamarın bir torba gibi şiştiği bir alan)
- Kalp sorunuz, örneğin "QT-aralığının uzaması" olarak adlandırılan anormal bir elektrik sinyali varsa,
- Diyabetiniz varsa,
- Feokromositomanız varsa (kan basıncını etkileyebilen bir böbrek üstü bez tümörü),
- Hamileyseniz,
- Emziriyorsanız.

Eğer ATİMOS'u kullanırken hırıltı veya nefes alma zorluğu yaşarsanız, ilacı kullanmaya devam etmelisiniz, fakat başka bir ilaç kullanma gereksiniminiz olabileceğinden mümkün olan en kısa süre içinde doktorunuza gitmelisiniz.

Eğer astımınız varsa ATİMOS'u tek astım ilacınız olarak kullanmayınız. ATİMOS'u bir inhale kortikosteroid ile birlikte kullanınız.

Aşağıdaki durumlar sizin için geçerliyse, ATİMOS'u kullanmayınız:

- Düşük ila orta bir dozda verilen inhale kortikosteroid gibi diğer bir astım kontrol ilacıyla iyi derecede kontrol ediliyorsanız,
- Sadece kısa etkili beta2-agonisti ilaçlara (nadiren) gereksinim duyuyorsanız.

Formoterol ile yapılan bazı klinik çalışmalarda, ciddi astım krizleri gözlenmiştir (bkz. Bölüm 4. Olası yan etkiler nelerdir?).

Bir astım krizi geçirirken ATİMOS tedavisine başlamayın ya da doktorunuzun önerdiği dozu aşmayınız.

Solunum problemlerinizi kontrol altına almak ya da tedavi etmek amacıyla inhale kortikosteroid ilacınızı düzenli kullanmanız önemlidir. ATİMOS kullanmaya başladığımızda, bu ilaçları kullanmayı bırakmayınız veya dozunuzu değiştirmeyiniz.

Eğer astımınız varsa, ani gelişen astım ataklarının tedavisi için ATİMOS kullanmayın. Ani astım belirtilerinizi tedavi etmek için her zaman yanınızda kısa etkili bir beta2-agonisti grubundan bir ilaç (salbutamol gibi kurtarıcı bir inhaler) taşıyınız. Doktorunuz bu amaçla size bir başka inhaler verecektir.

ATİMOS tedavisi kan potasyum düzeyini düşürebilir. Bu sizi anormal bir kalp ritmine karşı daha yatkın hale getirebilir. Bu nedenle, doktorunuz özellikle de şiddetli astımınız varsa, kan potasyum düzeyinizi izleyebilir.

Benzer ilaçlar için önemli bilgi:

ATİMOS, uzun etkili beta2-agonistleri (LABA) olarak adlandırılan bir ilaç sınıfına dahildir. Farklı bir uzun etkili beta2-agonisti (salmeterol) ile yapılan büyük bir çalışmada astıma bağlı ölüm riskinde artış görülmüştür. ATİMOS'un da böyle bir etkisinin olup olmadığını incelemek için herhangi bir çalışma yapılmamıştır. Astımınızı ATİMOS ile tedavi etmenin fayda ve riskleri konusunda doktorunuzla konuşunuz.

Bu uyarılar, geçmişteki herhangi bir dönemde dahi olsa sizin için geçerliyse lütfen doktorunuza danışınız.

ATİMOS'un yiyecek ve içecek ile kullanılması

ATİMOS'un uygulama yöntemi açısından yiyecek içeceklerle etkileşimi yoktur.

Hamilelik

İlacı kullanmadan önce doktorunuza veya eczacınıza danışınız.

Hamileyseniz veya hamile kalmayı planlıyorsanız, bunu doktorunuza bildirin.

Doktorunuz önermediği sürece, hamilelik sırasında ATİMOS kullanmamalısınız.

Doktorunuz sizi hamilelik sırasında ATİMOS kullanmanın potansiyel riskleri konusunda bilgilendirecektir.

Tedaviniz sırasında hamile olduğunuzu fark ederseniz hemen doktorunuza veya eczacınıza danışınız.

Emzirme

İlacı kullanmadan önce doktorunuza veya eczacınıza danışınız.

ATİMOS kullanan anneler emzirmemelidir.

Araç ve makine kullanımı

Bazı hastalarda, formoterolün baş dönmesine yol açtığı bildirilmiştir. Eğer başınız dönerse, araç ya da makine kullanmayın ya da diğer dikkat gerektiren işleri yapmayın.

ATİMOS'un içeriğinde bulunan bazı yardımcı maddeler hakkında önemli bilgiler

ATİMOS düşük miktarda alkol içerir: İnhalerinizin her bir pufu yaklaşık 9 mikrogram etanol içerir.

Diğer ilaçlar ile birlikte kullanımı

Aşağıdaki ilaçlardan birini alıyorsanız, dozu değiştirmeniz ve/veya başka önlemler almanız gerekebilir.

- Depresyon ve duygu durum bozukluklarını tedavi etmek için kullanılan monoamin oksidaz inhibitörleri (MAO inhibitörleri) ya da trisiklik antidepresanlar,
- Astım ve burun tıkanıklığını tedavi etmek için kullanılan adrenalin benzeri ilaçlar olan sempatomimetik ilaçlar,
- Alerjik bir yanıtın ana belirtilerini tedavi etmek ya da önlemek için yaygın olarak kullanılan alerjik hastalıklara karşı etkili ilaçlar olan antihistaminikler,
- Çoğunlukla astım ya da diğer iltihabi hastalıkları tedavi etmek için kullanılan steroidler,
- Ödem (su tutulması), kalp yetmezliği ve yüksek kan basıncını tedavi etmek için kullanılan diüretik adı verilen idrar söktürücü ilaçlar,
- Yüksek kan basıncı, kalp yetmezliği, göğüs ağrısı, anksiyete (kaygı-endişe), anormal kalp ritmini tedavi etmek için kullanılan bir ilaç tipi olan beta-blokörler [Glokom (göz içi basıncının artması) tedavisinde kullanılan bazı göz damlaları beta-blokör içerebilir],
- Anormal kalp ritmini tedavi etmek için kullanılan ilaçlar kinidin, dizopiramid ve prokainamid,
- Şizofreni (bir tür psikiyatrik hastalık), mani (taşkınlık nöbeti), psikotik durumlar ve anksiyete (kaygı, endişe) gibi zihinsel bozuklukları kontrol eden bir ilaç grubu olan fenotiyazin türevleri,
- Kalp yetmezliği ve anormal kalp ritmini tedavi etmek için kullanılan bir ilaç olan digitalis,
- Astım ve kronik obstrüktif (tıkayıcı) hava yolu hastalıklarını tedavi etmek için kullanılan bir ilaç sınıfı olan ksantin türevleri,
- Makrolid antibiyotikler (örneğin eritromisin, azitromisin),
- Cerrahi sırasında kullanılan halojenli hidrokarbonlar (örneğin halotan) gibi inhale anestezikler. Eğer anestezi altında ameliyat olacaksınız, ATİMOS kullandığımız konusunda doktorunuzu bilgilendiriniz.
- Dikkat eksikliği/hiperaktivite sendromu tedavisi için kullanılan atomoksetin,
- Antikolinergik ilaçlar (örneğin ipratropium bromür).

Doktorunuzun dozu değiştirmesi ya da hatta ilaçlardan birini kesmesi bile gerekebilir.

Doktorunuz size akciğer durumunuza bağlı olarak düzenli olarak kullanmanız için başka ilaçlar vermiş olabilir. Eğer öyleyse, bu ilacı düzenli olarak almanız önemlidir. Kendinizi daha iyi hissetmeniz bile ilacı almayı bırakmayın ya da dozunu azaltmayın.

Eğer reçeteli ya da reçetesiz herhangi bir ilacı şu anda kullanıyorsanız veya son zamanlarda kullandınız ise lütfen doktorunuza veya eczacınıza bunlar hakkında bilgi veriniz.

3. ATİMOS nasıl kullanılır?

Uygun kullanım ve doz/uygulama sıklığı için talimatlar:

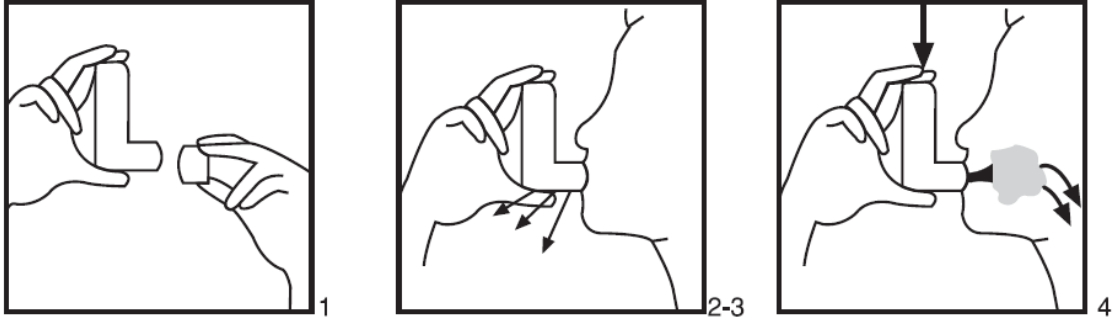
- Astım tedavisi için, ATİMOS her zaman bir inhale kortikosteroide ek olarak reçetelenecektir. Yetişkinlerde normal doz günde iki kere 1 puf'tur. Daha ciddi durumlarda doz 2 puf'a çıkarılabilir (sabah ve akşam).
- 5 yaş ve üzeri çocuklarda önerilen doz günde 2 kez 1 puf'tur. Bu aynı zamanda günlük alınması önerilen en yüksek ilaç dozudur.
- ATİMOS'un yetişkinler için önerilen günlük en yüksek dozu 4 puf'tur (sabah ve akşam 2 şer puf).
- Eğer düzenli olarak kullandığımız doz günde iki kere 1 puf ise, buna ilave olarak, sadece gerekliyse, olağan belirtilerinizi hafifletmek için gün içerisinde 1 ya da 2 ekstra puf kullanabilirsiniz. Fakat haftada iki kereden fazla bu ekstra puf uygulamasını kullanma ihtiyacı duyuyorsanız, doktorunuza bunu en kısa sürede söylemelisiniz çünkü bu durumunuzun kötüleştiği anlamına gelebilir.
- Ani astım belirtilerinizi tedavi etmek için her zaman yanınızda kısa etkili beta₂-agonisti (salbutamol gibi kurtarıcı inhaler) taşıyınız.
- Egzersiz ya da soğuk havanın ya da alerjiniz olduğunu bildiğiniz bir şeyin yol açtığı astım krizlerini önlemek için, egzersiz ya da maruziyetten en az 15 dakika önce 1 puf kullanınız. Bazı durumlarda, eğer yetişkinseniz, doktorunuz size hırıltı ve bronşların daralmasını (bronkospazmı) önlemek için 2 puf kullanmanızı önerebilir. Düzenli astım tedavisi için tedavi ediliyorsanız, astım tedaviniz mutlaka bir inhale kortikosteroid içerecektir.
- Kronik obstrüktif (tıkayıcı) akciğer hastalığında normal idame dozu, aşağıda açıklandığı üzere inhaler (cihaz) ile birlikte kullanmak üzere yetişkinler için günde iki kere 1 puftur.
- 18 yaş altındaki çocuklarda kronik obstrüktif akciğer hastalığında kullanımı uygun değildir.

Uygulama yolu ve metodu:

ATİMOS'u ağız yolundan inhalasyon şeklinde kullanınız.

Kullanıma ilişkin detaylı bilgi kullanma talimatında mevcuttur. İnhalasyon cihazının doğru kullanımı için aşağıda verilen kuralları dikkatlice izleyiniz.

1. Koruyucu kapağı ağızlıktan çıkarınız ve inhalasyon cihazını şekildeki gibi başparmağınız ve işaret parmağınız arasında tutunuz;
2. Derin bir nefes veriniz,
3. İnhaleri şekilde gösterildiği gibi başparmağınızla dik tutun daha sonra ağızlık kısmı ağızınıza yerleştirerek dudaklarınızla etrafını sıkıca kapatınız.
4. Ağızınızdan nefes alırken işaret parmağınızla yalnızca bir kez basınız.



5. Nefesinizi mümkün olduğunca uzun süre tutun ve sonra inhaleyi ağzınızdan çıkarın.
6. Eğer ikinci bir puf çekecekseniz inhaleyi dik durumda tutun ve 2-5'nci basamakları tekrarlamak için yaklaşık yarım dakika bekleyiniz.
7. Kullandıktan sonra tozdan ve tüyden korumak için koruyucu kapağı kapatınız.

2,3,4 ve 5. basamakları acele olarak yapmayınız.

İnhalerinizi kullanmadan önce mümkün olduğu kadar yavaş nefes almaya başlayınız.

İlacınızı aldığınızdan emin olduktan sonra, ağzınız çalkalamayı unutmayınız.

İnhalerinizin üstünden veya ağzınızın kenarından buğu geldiğini görürseniz 2. basamaktan tekrar başlamalısınız.

Eğer elleriniz yeterince güçlü değilse, iki elinizin işaret parmağını inhalelerin tepesine ve iki başparmağınızı inhalelerin alt kısmına koyarak inhalerinizi iki elle tutabilirsiniz.

Herhangi bir zorlukla karşılaşırsanız doktor veya eczacınıza danışınız.

Cihazın Temizlenmesi:

İnhalerinizi düzenli olarak temizlemeniz önemlidir. Bir ya da iki haftada bir inhalerinizin doğru çalıştığından emin olun. Metal kutuyu inhalelerin plastik kabından dışarı çekiniz ve ağızlık kapağını inhalelerden çıkarınız. Plastik kabı ve ağızlık kapağını ılık su ile yıkayınız. Metal kutuyu su içerisine koymayınız. Plastik kabı oda sıcaklığında kurumaya bırakınız. Yüksek sıcaklıktan kaçınınız. Kutu ve ağızlık kapağını kapatınız.

Değişik yaş grupları:

Çocuklarda kullanım:

ATİMOS, 5 yaş ve üzerindeki çocuklar için uygundur. 5 yaş ve üzerindeki çocuklar için önerilen doz günde iki kere 1 pufur.

Çocuklar için günlük olarak önerilen en yüksek doz 2 pufur.

Çocuğunuzda , egzersiz ya da soğuk havanın veya alerjisi olduğunu bildiğiniz bir şeyin yol açtığı astım krizlerini önlemek için, egzersiz ya da maruziyetten 15 dakika önce 1 puf kullanınız.

Çocuklar ancak inhaleri (cihazı) doğru olarak kullanabiliyorsa (bkz."İnhalasyon cihazı kullanım talimatları") ATİMOS kullanılmalıdır. Aksi takdirde inhaleri bir yetişkinin yardımıyla kullanmalıdırlar.

Yaşlılarda kullanım:

Eğer 65 yaş veya üzerindeyseniz ATİMOS'u diğer yetişkinlerle aynı dozda kullanabilirsiniz.

Özel kullanım durumları:

Böbrek/Karaciğer yetmezliği

Formoterolün karaciğer veya böbrek yetmezliği olan hastalardaki kullanımına ilişkin klinik çalışma yapılmamıştır.

Eğer ATİMOS'un etkisinin çok güçlü veya zayıf olduğuna dair bir izleniminiz var ise doktorunuz veya eczacınız ile konuşunuz.

Kullanmanız gerekenden daha fazla ATİMOS kullandıysanız:

Yanlışlıkla doktorunuzun size söylediğinden daha fazla ATİMOS aldıysanız, mide bulantısı hissedebilir ya da kusabilirsiniz ya da titreme, baş ağrısı, sersemlik (yüksek kan basıncına bağlı bir etki olabilir), hızlı kalp atışı yaşayabilir ya da kendinizi uykulu hissedebilirsiniz. Derhal doktorunuzla konuşun ya da en yakın acil servise başvurun. Tıbbi tedavi görmeniz gerekebilir. Kullanmakta olduğunuz ilaçları yanınızda götürünüz.

ATİMOS'dan kullanmanız gerekenden fazlasını kullanmışsanız bir doktor veya eczacı ile konuşunuz.

ATİMOS'u kullanmayı unutursanız:

İlacınızı almayı unutursanız, unuttuğunuzu fark eder etmez bu dozu alınız ve sonraki dozu her zamanki saatte alınız.

Eğer, ilacınızı almayı unuttuğunuzu fark ettiğinizde, sonraki dozun saati yaklaşmış ise, unuttuğunuz dozu atlayınız.

Unutulan dozları dengelemek için çift doz almayınız.

ATİMOS ile tedavi sonlandırıldığında oluşabilecek etkiler

Doktorunuzun önerisi dışında tedaviyi sonlandırmanız, hastalığınızın şiddetlenmesine ve tedavinin aksamasına neden olabilir.

4. Olası yan etkiler nelerdir?

Tüm ilaçlar gibi ATİMOS'un içeriğinde bulunan maddelere duyarlı olan kişilerde yan etkiler olabilir.

Formoterol ile yapılan bazı klinik çalışmalarda, ciddi astım krizleri (nefes darlığında, öksürükte, hırıltıda şiddetli artış ya da hastaneye yatış ile sonuçlanabilecek göğüs sıkışması) gözlenmiştir.

Bazı yan etkiler ciddi olabilir,

- Hırıltı ya da öksürük ve nefes alma güçlüğü ile birlikte bronkospazm (bronşların daralması) yaşarsanız,

Bu yan etki yaygın olmayan sıklıkta (100 hastanın birinden az, fakat 1.000 hastanın birinden fazla) görülebilir.

- Alejik reaksiyonlar yaşarsanız, örneğin baygınlık hissederseniz (düşük kan basıncı), deri döküntüsü, kaşıntı ya da yüzünüzde şişlik meydana gelirse,
- Kas güçsüzlüğü, kas krampları (kas spazmları) veya anormal bir kalp ritmini içeren belirtiler yaşarsanız (bu kan potasyum seviyenizin düşük olduğu anlamına gelebilir),
- Düzensiz kalp atışı yaşarsanız (hızlı kalp atışını da içeren)

Bu yan etkiler çok seyrek sıklıkta (10.000 hastanın birinden az) görülebilir.

- Baskı tarzında göğüs ağrınız varsa (anjina pektoris adı verilen kalbi besleyen damarların daralması/tıkanması ile ortaya çıkan göğüs ağrısı),

Eğer bu yan etkilerden biri sizde mevcut ise, DERHAL doktorunuzu arayınız.

ATİMOS'un kullanılması sonucunda aşağıdaki yan etkiler ortaya çıkabilir:

Yan etkiler aşağıdaki kategorilerde gösterildiği şekilde sıralanmıştır.:

Çok yaygın :10 hastanın en az 1'inde görülebilir.

Yaygın :10 hastanın birinden az, fakat 100 hastanın birinden fazla görülebilir.

Yaygın olmayan :100 hastanın birinden az, fakat 1.000 hastanın birinden fazla görülebilir.

Seyrek :1.000 hastanın birinden az, fakat 10.000 hastanın birinden fazla görülebilir.

Çok seyrek :10.000 hastanın birinden az görülebilir.

Sıklığı bilinmeyen :Eldeki veriler ile belirlenemeyecek kadar az hastada görülebilir.

Yaygın:

- Baş ağrısı,
- Titreme,
- Çarpıntı.

Yaygın olmayan:

- Huzursuzluk (ajitasyon),
- Kaygı- endişe (anksiyete),
- Sinirlilik,
- Uyuma güçlüğü,
- Baş dönmesi,

- Hızlı kalp atışı,
- Boğaz tahrişi,
- Kas krampları,
- Kas ağrısı,
- Astımın kötüleşmesi.

Çok seyrek:

- Bulantı,
- Tat alma bozuklukları,
- Ellerin ayakların şişmesi,
- Aşırı susama, sık idrara çıkma ve uzun süren yorgunluk (yüksek kan şekerinin göstergesi olabilir).

Eğer bu yan etkilerden birini yaşırsanız, DERHAL doktorunuza bildirin.

Bu yan etkilerden biri sizi şiddetli şekilde etkilerse, olabileceğince kısa sürede doktorunuza söyleyiniz.

Bu yan etkilerden bazıları ilaca alıştıkça yok olabilir.

Pazarlama sonrası bildirilen yan etkiler şunlardır:

- Öksürük,
- Deri döküntüsü
- Baş ağrısı ve sersemlik (yüksek kan basıncına bağlı bir etki olabilir).

Eğer bu kullanma talimatında bahsi geçmeyen herhangi bir yan etki ile karşılaşırsanız doktorunuzu veya eczacınızı bilgilendiriniz.

Yan etkilerin raporlanması

Herhangi bir yan etki meydana gelmesi durumunda hekiminiz, eczacınız veya hemşireniz ile konuşunuz. Ayrıca, yan etkileri www.titck.gov.tr sitesinde yer alan “İlaç Yan Etki Bildirimi” ikonuna tıklayarak doğrudan Türkiye Farmakovijilans Merkezi (TÜFAM)’e bildirebileceğiniz gibi, 0 800 314 00 08 numaralı yan etki bildirim hattını da kullanabilirsiniz. Meydana gelen yan etkileri bildirerek kullanmakta olduğunuz ilacın güvenliliği hakkında daha fazla bilgi edinilmesine katkı sağlamış olacaksınız.

5. ATIMOS’un saklanması

ATIMOS’u çocukların göremeyeceği, erişemeyeceği yerlerde ve ambalajında saklayınız.

15 ay boyunca 2°C ile 8°C de (buzdolabında) ve 3 ay 30°C’yi geçmeyen sıcaklıkta saklanmalıdır.

Atimos eczaneden alındıktan sonra 30°C’nin altındaki oda sıcaklığında 3 ay süre ile saklanabilir.

Bu süreler gerekli saklama koşullarında ve açılmadan saklanan tıbbi ürün için geçerlidir.

Eğer inhaleriniz çok soğursa, metal kutuyu plastik kabın dışına çıkarın ve kullanmadan önce bir kaç dakika elleriniz ile ısıtın. Isıtmak için başka hiçbir şey kullanmayın.

Boş dahi olsa basınçlı kabı delmeyiniz, ısı kaynaklarından uzak tutunuz, dondurmayınız ve doğrudan gün ışığına maruz bırakmayınız.

Ürün ozon tabakasına zarar verebilecek maddeler içermemektedir.

Son kullanma tarihi ile uyumlu olarak kullanınız.

Ambalajdaki son kullanma tarihinden sonra ATIMOS'u kullanmayınız.

Ruhsat sahibi: Chiesi İlaç Tic. A.Ş.
Büyükdere cad. No:122 Özsezen İş Merkezi C Blok Kat:3
Esentepe, Şişli 34394, İstanbul
Tel: 0212 370 9100 Fax: 0212 370 9127

Üretim yeri: Chiesi Farmaceutici S.p.A.
Via San Leonardo 96, 43100 Parma, İtalya

Bu kullanma talimatı ../../.. tarihinde onaylanmıştır.