

KULLANMA TALİMATI

TİOMOM 18/400 mcg inhalasyon için toz içeren kapsül

Yutulmaz. Ağızdan solunarak kullanılır.

- **Etkin madde:** İnhalasyon için toz içeren her bir kapsül 18 mcg tiotropium'a eşdeğer 21,7 mcg tiotropium bromür anhidrus ve 400 mcg mometazon furoat içerir.
- **Yardımcı maddeler:** Laktoz içerir.

Bu ilacı kullanmaya başlamadan önce bu KULLANMA TALİMATINI dikkatlice okuyunuz, çünkü sizin için önemli bilgiler içermektedir.

- *Bu kullanma talimatını saklayınız. Daha sonra tekrar okumaya ihtiyaç duyabilirsiniz.*
- *Eğer ilave sorularınız olursa, lütfen doktorunuza veya eczacınıza danışınız.*
- *Bu ilaç kişisel olarak sizin için reçete edilmiştir, başkalarına vermeyiniz.*
- *Bu ilacın kullanımı sırasında, doktora veya hastaneye gittiğinizde doktorunuza bu ilacı kullandığınızı söyleyiniz.*
- *Bu talimatta yazılanlara aynen uyunuz. İlaç hakkında size önerilen dozun dışında **yüksek veya düşük** doz kullanmayınız.*

Bu Kullanma Talimatında:

- 1. TİOMOM nedir ve ne için kullanılır?**
- 2. TİOMOM'u kullanmadan önce dikkat edilmesi gerekenler**
- 3. TİOMOM nasıl kullanılır?**
- 4. Olası yan etkiler nelerdir?**
- 5. TİOMOM'un saklanması**

Başlıkları yer almaktadır.

1. TİOMOM nedir ve ne için kullanılır?

TİOMOM, etkin madde olarak 18 mcg tiotropium ve 400 mcg mometazon furoat içermektedir. TİOMOM, 60 ve 120 inhaler kapsül içeren PVC/PVDC/Alü blister ambalajlarda bulunur ve 1 adet inhaler cihazı içermektedir.

Tiotropium uzun etkili bir bronkodilatördür. Tiotropium, hava yolunuzun açılmasını sağlayarak havanın akciğerlerinize alınmasını ve dışarı verilmesini kolaylaştırır.

Mometazon furoat, kortikosteroidler ya da daha kısa adıyla steroidler olarak bilinen bir ilaç grubunun üyesidir. Kortikosteroidler, sahip oldukları antiinflamatuvar etki nedeniyle, astım ataklarının önlenmesinde kullanılır. Akciğerlerdeki küçük hava geçitlerinde mevcut şişliğin ve tahrişin kortikosteroidler etkisiyle azalması, solunum sorunlarını hafifletir. Mometazon furoat ayrıca orta ila çok şiddetli kronik obstrüktif (tıkayıcı) akciğer hastalığının (KOA) semptomatik tedavisinde kullanılır.

TİOMOM'un düzenli kullanımı hastalığınız ile ilişkili nefes darlığı meydana geldiğinde size yardımcı olacaktır. Ayrıca hastalığınızın günlük yaşam üzerindeki etkilerini en aza indirmeye yardımcı olacaktır.

TİOMOM'un düzenli kullanımı birkaç gün sürebilen ani, kısa süreli semptom kötüleşmelerini önlemede yardımcı olacaktır.

TİOMOM'un etkisi 24 saat sürmektedir, bu nedenle günde bir kez uygulamanız yeterli olacaktır.

TİOMOM tıkanmayla ilgili solunum yolları hastalıklarında, amfizem (akciğerlerin, hava peteklerinin çeperlerinin hasara uğraması nedeniyle anormal olarak genişlemesi) ve kronik bronşit de (bronşların iç yüzeyini örten mukozanın kronik iltihabı) dahil, kronik solunum yolu hastalığı (KOA) olan kişilerde, geri dönüşümlü tıkanmayla ilgili (obstrüktif) belirtilerin tedavisinde kullanılır. KOA nefes darlığına ve öksürüğe sebep olur. TİOMOM, KOA hastalarının daha kolay nefes almasına yardımcı olur.

TİOMOM, hastalığınızın uzun süreli idame tedavisinde kullanılmak içindir.

TİOMOM, nefes darlığı, soluk alamama veya hırıltılı solunum gibi ani ataklarda rahatlatıcı tedavi olarak kullanılmamalıdır. TİOMOM ani atakların tedavisinde etki göstermemektedir, bu gibi durumlarda kullanılmak üzere doktorunuz tarafından size reçete edilen rahatlatıcı inhalerinizi kullanmanız gerekmektedir.

2. TİOMOM'u kullanmadan önce dikkat edilmesi gerekenler

TİOMOM'u aşağıdaki durumlarda KULLANMAYINIZ.

Eğer,

- Tiotropiuma, atropin veya türevlerine, örn. ipratropiuma ya da oksitropiuma, mometazon furoata veya daha başka herhangi bir steroide (hormon türevi) veya süt proteinlerine karşı bilinen aşırı duyarlılığınız varsa,
- Eğer daha önceden doktorunuz tarafından bazı şekerlere karşı intoleransınız olduğu söylenmişse,
- 18 yaşın altındaysanız

Enjeksiyon yoluyla, ağızdan veya inhalasyon (nefes) yoluyla daha başka steroid ilaçlar kullanmaktaysanız bunu, TİOMOM kullanmaya başlamadan önce doktorunuza bildirmeniz, özellikle önemlidir.

TİOMOM'u aşağıdaki durumlarda DİKKATLİ KULLANINIZ.

- Eğer glokomunuz (bir tür göz hastalığı), prostatınız veya idrara çıkma zorluğunuz varsa,
- Böbrek bozukluğunuz varsa,
- TİOMOM'u soluk alamama ve hırıltılı solunumun ani ataklarının tedavisi için kullanmayınız
- Eğer erken aşırı duyarlılık reaksiyonları meydana gelirse (döküntü, alerji sonucu yüz ve boyunda şişme, kaşıntı, hırıltılı solunum, soluk alamama) hemen doktorunuza danışınız.
- İnhalasyondan hemen sonra göğüs daralması, öksürme, hırıltılı solunum, soluk alamama, meydana gelebilir. Böyle bir durum ortaya çıkarsa hemen doktorunuza danışınız.
- Eğer gözünüze inhalasyon tozu kaçtıysa (Akut dar açılı glokom belirtileri olan göz kızarması ile birlikte gözde ağrı veya rahatsızlık hissi, bulanık görme, haleler veya renkli görüntüler görme meydana gelebilir. Göz semptomları ile birlikte baş ağrısı, mide bulantısı veya kusma gözlenebilir) hemen doktorunuzla görüşünüz.
- Eğer nefes darlığı (paradoksal bronkospazm) meydana gelirse, böyle durumda TİOMOM bırakılmalı ve alternatif tedavi başlatılmalıdır.

- Uzun süreli ağız kuruluğu dış çürüklüğüne neden olabileceğinden ağız temizliğinize dikkat ediniz.
- Tüberkülozunuz varsa veya geçmişte tüberküloz hastalığı geçirdiyse,
- Gözdeki herpes simplex virüsünün yol açtığı hastalıklarda veya herhangi bir virüs enfeksiyonu varlığında,
- Eğer pamukçuk oluşumu (ağzınızda veya boğazınızda beyaz lekeler) gözlenirse, tedavi gerekebilir. Doktorunuz TİOMOM ile tedavinizi bir süreliğine sonlandırabilir veya sizi farklı bir inhaler ile tedavi edebilir. Dozunuzu aldıktan sonra ağzınızı su veya gargara ile çalkalayıp tükürmeniz pamukçuk oluşumunun engellenmesine yardımcı olacaktır.

TİOMOM'u kullanırken hatırlamanız gereken önemli noktalar:

- TİOMOM'u kullandıktan sonra hırıltılı solunum veya nefes almada güçlük meydana gelirse hemen tıbbi yardım alınız. Bu semptomlar ilaca karşı bir alerjik reaksiyon olabilir.
- Astım ataklarınızın (öksürme, hırıltılı solunum ve göğüs daralması) hızlı bir şekilde rahatlatılması için "rahatlatıcı inhalerinizi" daima yanınızda bulundurunuz.
- Eğer astım ataklarınız varsa ve ataklarınız rahatlatıcı inhaler kullandıktan sonra iyileşmiyorsa veya pik akış ölçümlerinizi düşüyorsa (doktorunuz sizin için doğru olan pik akış sayısını size söyleyecektir), derhal tıbbi yardım alınız. Astımınızın kötüleştiğini ve ilacınızın değiştirilmesi gerekebileceğini doktorunuza iletiniz.
- Şiddetli astım atakları, farklı bir hastalık veya stresli durumlar sırasında steroid tablet veya şurup almanız gerekebilir. Doktorunuz yanınızda taşımanız için steroid tablet veya şurup ve steroid tablet ve şurubun ne zaman ve nasıl kullanılacağı hakkında bilgi veren steroid uyarıcı kartı verebilir.
- Eğer TİOMOM kullanıyorsanız ve kullanmakta olduğunuz steroid tabletlerinizin veya şurubunuzun dozunu azaltıyorsanız, daha önceden kontrol altında olan kaşıntı, gözlerin sulanması veya döküntü gibi semptomlar tekrar başlayabilir. Doktorunuz bu semptomları nasıl kontrol edeceğinizi konusunda sizi bilgilendirecektir. Bu sürede, eklem veya kas ağrısı, depresyon, yorgunluk veya bitkinlik hissederseniz, doktorunuzu bilgilendiriniz.
- Hastalar inhale kortikosteroidleri kullanırken kızamık hastalığı veya suçiçeği hastalığı olan hastalarla temastan kaçınmalıdır. Eğer bu infeksiyonlardan herhangi biri temas

etmeniz halinde, doktorunu bilgilendiriniz. Bu durum özellikle çocuklar için çok önemlidir.

- TİOMOM gibi kortikosteroid içeren ilaçlarla tedavi vücudunuzda steroid seviyelerinizi değiştirebilir. Özellikle ergenlerde uzun süreli tedavi daha yavaş gelişim neden olabilir. Doktorunuz zaman zaman boyunuzu kontrol edecektir.
- Tüm steroidler özellikle uzun süreli kullanıldıklarında, adrenal bezinizin işleyişini değiştirebilir.
- Hastaneye gitmeniz gerekli olduğu durumlarda, TİOMOM'u ve kullanmış olduğunuz diğer ilaçları da yanınızda götürünüz
- Doktorunuz tedaviniz sırasında ve özellikle kortikosteroid tabletlerin alımının sonlandırılması sürecinde akciğerlerinizi kontrol edebilir.
- TİOMOM 18/400 mikrogram inhalasyon için toz içeren kapsülü günde bir kezden daha sık kullanmayınız.

Bu uyarılar geçmişteki herhangi bir dönemde dahi olsa sizin için geçerliyse lütfen doktorunuza danışınız.

TİOMOM'un yiyecek ve içecek ile birlikte kullanılması

TİOMOM'un gıdalarla birlikte alınması halinde etkileşim konusunda bilgi yoktur.

Solunum yolu ve beslenme yolunun farklı olması nedeniyle etkinliğinde bir azalma veya artma beklenmemelidir.

Hamilelik

İlacı kullanmadan önce doktorunuza veya eczacınıza danışınız.

Hamileyseniz veya hamile kalmayı planlıyorsanız doktorunuza bildiriniz. Doktorunuz tarafından önerilmedikçe TİOMOM'u kullanmayınız.

Tedaviniz sırasında hamile olduğunuzu fark ederseniz hemen doktorunuza veya eczacınıza danışınız.

Emzirme

İlacı kullanmadan önce doktorunuza veya eczacınıza danışınız.

Eğer emziriyorsanız doktorunuzu bilgilendiriniz. Emzirmenin durdurulup durdurulmayacağına veya TİOMOM tedavisinin durdurulup durdurulmayacağına doktorunuz karar verecektir.

Araç ve makine kullanımı

Meydana gelebilecek baş dönmesi, bulanık görme veya baş ağrısı araç ve makine kullanma yeteneğini etkileyebilir.

TİOMOM'un içeriğinde bulunan bazı yardımcı maddeler hakkında önemli bilgiler

TİOMOM'un içerisinde laktoz bulunmaktadır. Eğer daha önceden doktorunuz tarafından bazı şekerlere karşı intoleransınız olduğu söylenmişse bu tıbbi ürünü almadan önce doktorunuzla temasa geçiniz.

Diğer ilaçlarla birlikte kullanımı

Eğer aşağıdaki ilaçlardan herhangi birini kullanıyorsanız TİOMOM'u kullanmadan önce doktorunuza bildiriniz:

- Antikolinergik maddeler içeren diğer ilaçlar, örneğin ipratropium veya oksitropium (solunum yolu hastalıklarında kullanılan ilaçlar)
- Güçlü CYP3A4 inhibitörleri (örneğin; ketokonazol, itrakonazol, nefinavir, ritonavir) (mantar ya da viral enfeksiyonların tedavisinde kullanılan ilaçlar)
- Enjeksiyon ile, ağız yoluyla veya inhalasyonla alınan diğer steroidler

Eğer reçeteli ya da reçetesiz herhangi bir ilacı şu anda kullanıyorsanız veya son zamanlarda kullandınız ise lütfen doktorunuza veya eczacınıza bunlar hakkında bilgi veriniz.

3. TİOMOM nasıl kullanılır?

Uygun kullanım ve doz/uygulama sıklığı için talimatlar:

Doktor tarafından başka bir şekilde kullanılması önerilmediği takdirde;

Erişkinler için önerilen dozu, günde bir kez bir kapsül içeriğinin inhale edilmesidir.

İnhalasyon her gün, günün aynı saatinde, inhalasyon cihazı kullanılarak yapılmalıdır.

TİOMOM 24 saat boyunca etkili olduğu için, TİOMOM'u her gün aynı saatte almanız önemlidir.

TİOMOM yutularak kullanılmaz, sadece ağızdan soluma cihazı ile solunarak alınır.

Doktorunuz ya da eczacınız cihazın kullanımını hakkında sizi bilgilendirmelidir.

Uygulama yolu ve metodu:

TİOMOM, ağız yoluyla inhalasyon şeklinde kullanılır. İnhalasyondan sonra ağız su ile durulanmalıdır.

İnhalasyon cihazı yoluyla nefes alındığında ilaç akciğerlere ulaşır. Bu nedenle, cihazın ağız parçası aracılığıyla derin ve güçlü nefes alınması önemlidir.

İnhalasyon cihazının kullanımı doktor veya eczacı tarafından hastaya gösterilmelidir.

İnhalasyon cihazı kullanma talimatı için bakınız ekli talimat.

Değişik yaş grupları:

Çocuklarda kullanımı:

TİOMOM'un 18 yaş altı çocuklarda kullanımı önerilmemektedir.

Yaşlılarda kullanımı:

Yaşlılarda kullanım için doz ayarlaması gerekmemektedir.

Özel kullanım durumları:

Böbrek yetmezliği:

TİOMOM'un içeriğindeki mometazon furoat için böbrek yetmezliği olan hastalarda özel bir doz önerisi bulunmamaktadır. TİOMOM'un içeriğindeki tiotropium böbrek yetmezliği olan hastalarda önerilen dozlarda kullanılabilir. Bununla birlikte esas olarak böbrekler yoluyla atılan bütün ilaçlarda olduğu gibi, orta ile şiddetli böbrek yetmezliği olan hastalarda (kreatinin klerensi ≤ 50 ml/dak) TİOMOM kullanımı yakından izlenmelidir.

Böbrek yetmezliğiniz varsa TİOMOM'u doktorunuzun önerisi dahilinde kullanınız.

Karaciğer yetmezliği:

TİOMOM'un içeriğindeki mometazon furoat için karaciğer yetmezliği olan hastalarda özel bir doz önerisi bulunmamaktadır. TİOMOM'un içeriğindeki tiotropium karaciğer yetmezliği olan hastalarda önerilen dozlarda kullanabilirler.

Karaciğer yetmezliğiniz varsa TİOMOM'u doktorunuzun önerisi dahilinde kullanınız.

Eğer TİOMOM'un etkisinin çok güçlü veya zayıf olduğuna dair bir izleminiz var ise doktorunuz veya eczacınız ile konuşunuz.

Kullanmanız gerekenden daha fazla TİOMOM kullandıysanız

Eğer, günde birden fazla TİOMOM kullandıysanız kapsül, ağız kuruluğu, kabızlık, idrara çıkma zorlukları, kalp atımının hızlanması veya görme bulanıklığı gibi yan etkiler yaşamamanız muhtemeldir.

Eğer, size önerilen dozdan fazlasını aldıysanız hemen doktorunuzu arayınız.

TİOMOM'dan kullanmanız gerekenden fazlasını kullanmışsanız bir doktor veya eczacı ile konuşunuz.

TİOMOM'u kullanmayı unutursanız

Eğer bir doz almayı unutursanız, unuttuğunuz dozu hemen alınız.

Unutulan dozları dengelemek için çift doz almayınız.

TİOMOM ile tedavi sonlandırıldığında oluşabilecek etkiler

İlacı kullanmayı doktorunuza danışmadan aniden kesmeyiniz.

Doktorunuzun önerisi dışında tedaviyi sonlandırmanız, hastalığınızın şiddetlenmesine ve tedavinin aksamasına neden olabilir. Semptomlarınızın iyileştiğini düşünseniz dahi, tedavinizi aniden sonlandırmayınız. TİOMOM ile tedaviye başladıktan sonra semptomlarınızın kötüleştiğini düşünüyorsanız, doktorunuza danışınız.

4. Olası yan etkiler nelerdir?

Tüm ilaçlar gibi TİOMOM'un içeriğinde bulunan maddelere duyarlı olan kişilerde yan etkiler olabilir.

Aşağıdakilerden biri olursa, TİOMOM'u kullanmayı durdurunuz ve DERHAL doktorunuza bildiriniz veya size en yakın hastanenin acil bölümüne başvurunuz:

- Aşırı duyarlılık reaksiyonları (yutma ya da nefes almada zorluk, güçsüzlük hissi döküntü, kaşıntı, kızarıklık, kurdeşen, alerji sonucu yüzde, boğazda, gözlerde, dudaklarda, ağızda, dilde şişme, aşırı bitkinliğe yol açan sersemlik hissi)
- Bronkospazm (bronşların daralması, bronşların spazmı)
- Nefes darlığı

Bunların hepsi çok ciddi yan etkilerdir. Eğer bunlardan biri sizde mevcut ise, sizin TIOMOM'a karşı ciddi alerjiniz var demektir. Acil tıbbi müdahaleye veya hastaneye yatırılmanıza gerek olabilir.

Aşağıdakilerden herhangi birini fark ederseniz, hemen doktorunuza bildiriniz veya size en yakın hastanenin acil bölümüne başvurunuz:

- Göz içi basıncının artması (glokom)
- Kalpte ritim bozuklukları (Atriyal fibrilasyon, supraventriküler taşikardi)
- Kalp atımının hızlanması
- Çarpıntı,
- Burun kanaması,
- Bağırsak tıkanıklığı (ileus paralitik dahil)
- Deri ülseri,
- Böbrek üstü bezinin hormon salgılamasının baskılanması
- Çocuklarda ve ergenlerde büyüme geriliği
- Kemik mineral yoğunluğunda azalma
- Göze perde inmesi (katarakt)

Bunların hepsi ciddi yan etkilerdir. Acil tıbbi müdahale gerekebilir.

Aşağıdakilerden herhangi birini fark ederseniz doktorunuza söyleyiniz:

- Vücutta sıvı kaybı
- Baş dönmesi,
- Baş ağrısı,
- Tat bozuklukları,
- Uykusuzluk,
- Görme bulanıklığı,
- Yutak iltihabı,
- Konuşmanın bozulması,
- Öksürtük,
- Gırtlak iltihabı,
- Yüz kemiklerinin içindeki hava boşluklarının iltihabı,
- Ağız ve boğaz kuruluğu,

- Kabızlık,
- Ağız içinde iltihap,
- Gastroözofageal reflü hastalığı (mide asidinin yemek borusu içine kaçışı sonucu ortaya çıkan ve genellikle göğüste yanma hissiyle karakterize hastalık)
- Bulantı,
- Diş eti iltihabı,
- Dil iltihabı,
- Orofaringeal kandidiyaz (bir çeşit mantar enfeksiyonu)
- Yutamama, yutma güçlüğü,
- Diş çürükleri,
- Döküntü,
- Kurdeşen,
- Kaşıntı,
- Deri reaksiyonları,
- Derinin kuruması,
- Eklem şişliği,
- Ağrılı idrar yapma,
- İdrar yapamama, idrar yapmada güçlük
- İdrar yolu enfeksiyonu,
- Ağız ya da boğazda (beyaz benekler halinde) herhangi bir kandida enfeksiyonu (ağız mukozasında mantar enfeksiyonu),
- Ses kısıklığı,
- Boğaz ağrısı,
- Sindirim bozukluğu,
- Kilo artışı,
- Göz ağrısı,
- Hışıltı

Steroidlerin (hormon türevi ilaçlar) diğer olası yan etkileri ergenlerde büyümede yavaşlama ya da değişiklik, kemiklerde incelmedir. Steroidler (hormon türevi ilaçlar) uzun süre ayakta kaldıktan sonra, yatar pozisyondan ayakta duran pozisyona geçilirken zayıflık, yorgunluk ya da bas dönmesi ve bayılmaya neden olabilir ve salgı bezlerinizi etkileyebilir.

Bunlar TİOMOM'un hafif yan etkileridir.

Eğer bu kullanma talimatında bahsi geçmeyen herhangi bir yan etki ile karşılaşırsanız doktorunuzu veya eczacınızı bilgilendiriniz.

5. TİOMOM'un Saklanması

TİOMOM'u çocukların göremeyeceği, erişemeyeceği yerlerde ve ambalajında saklayınız.

25 °C'nin altındaki oda sıcaklığında ve kuru yerde saklayınız.

Son kullanma tarihiyle uyumlu olarak kullanınız.

Ambalajdaki son kullanma tarihinden sonra TİOMOM'u kullanmayınız.

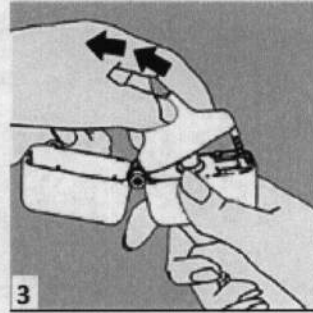
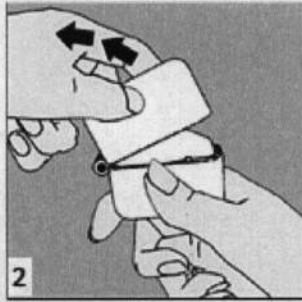
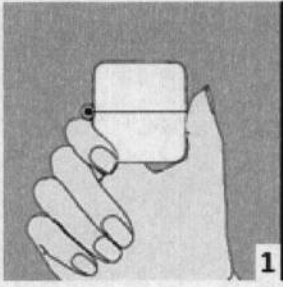
Eğer üründe ve/veya ambalajında bozukluklar fark ederseniz, TİOMOM'u kullanmayınız.

Ruhsat sahibi : Neutec İlaç San. Tic. A.Ş.
Yıldız Teknik Üniversitesi Davutpaşa Kampüsü
Teknoloji Geliştirme Bölgesi D1 Blok Kat:3
Esenler/İSTANBUL
Tel: 0850 201 23 23
Faks: 0212 482 24 78
e-mail: bilgi@neutec.com.tr

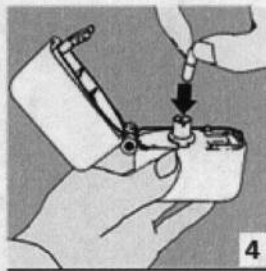
Üretim Yeri : Neutec İlaç San. Tic. A.Ş.
1.OSB. 1.Yol No:3 Adapazarı / SAKARYA

Bu kullanma talimatı 25.01.2012 tarihinde onaylanmıştır.

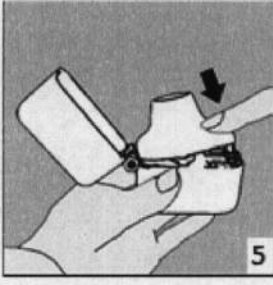
İnhalasyon cihazı kullanım talimatları



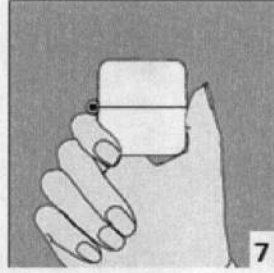
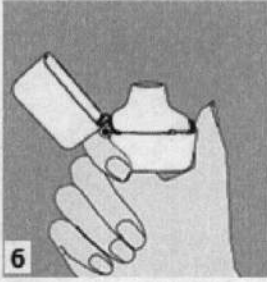
1., 2. ve 3. Toz başlığını yukarı doğru çekerek açınız. Daha sonra ağızlık parçasını açınız.



4. Blister ambalajından bir TİOMOM inhalasyon için toz içeren kapsülü çıkarınız (kullanımdan hemen önce çıkarınız) ve şekilde gösterildiği gibi merkezi hazneye yerleştiriniz. Kapsülün hazneye hangi yönde yerleştirildiği önemli değildir.

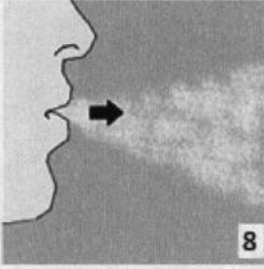


5. Ağızlık parçasını bir “klik” sesi duyuncaya değin **sıkıca** kapatınız. Toz başlığını açık bırakınız.



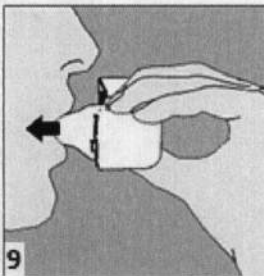
6. ve 7. İnhalasyon cihazını ağızlık parçası yukarıda olacak şekilde tutunuz ve kapağı bastırarak kapatınız.

Böylece kapsülde delikler açılacak ve nefes aldığınızda ilacın salıverilmesini sağlayacaktır.



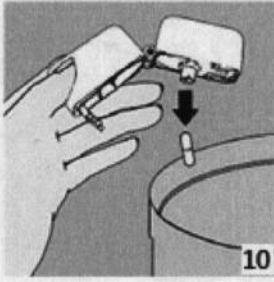
8. Nefesinizi tam olarak veriniz.

Önemli: Hiçbir zaman ağızlık parçasına doğru nefes vermeyiniz.



9. İnhalasyon cihazının ağızını açıp, cihazı ağızınıza kadar kaldırınız ve dudaklarınızı ağızlık parçasının çevresinde sıkıca kapayınız. Başınızı dik bir şekilde tutarak, yavaş ve derin bir nefes alınız; nefes alma hızınızı, kapsülün titreştiğini algılayacak şekilde ayarlayınız. Akciğerleriniz doluncaya kadar nefes alınız; nefesinizi sizi zorlamayacak bir süreyle tutunuz ve bu esnada inhalasyon cihazını ağızınızdan çıkarınız. Şimdi normal nefes alıp vermeye başlayabilirsiniz.

Basamak 8 ve 9'u bir kez daha tekrarlayınız, bu kapsülün tamamen boşalmasını sağlayacaktır.



10. Ağızlık parçasını yeniden açınız. Cihazı çevirerek kullanılmış kapsülü çıkarınız ve atınız. Sonrasında ağızınızı su ile çalkalayınız. Ağızlık parçasını ve toz başlığını kapatınız ve inhalasyon cihazınızı yerine kaldırınız.

İnhalasyon cihazının temizleme işlemi

İnhalasyon cihazını ayda bir kez yıkayınız. Kapağı ve ağızlığı açınız. Cihazı sıcak su ile yıkayarak içerisindeki tozlardan arındırınız. Cihaz içerisindeki suyu boşaltarak kağıt bez üzerine kapak, ağızlık ve gövde kısımları açık kalacak şekilde kurumaya bırakınız. 24 saat kurumaya bırakılan cihaz kullanılmaya hazırdır. Eğer ihtiyaç varsa ağızlık kısmının dış yüzeyi ıslak olmayan nemli bir bezle silinebilir.