

KULLANMA TALİMATI

KESTINE 1 mg/ml şurup

Ağızdan alınır.

Etkin madde: Her ml'de 1 mg ebastin bulunur.

Yardımcı maddeler: Laktik asit, polioksil 40 hidrojene kastor yağı, neohesperidin dihidrokalkon, anetol, sodyum metil-p-hidroksibenzoat, sodyum propil-pi-hidroksibenzoat, gliserol, %70 sorbitol, likit (kristalize olabilen), polidemetilsiloksan, sodyum hidroksit, saf su.

Bu ilacı kullanmaya başlamadan önce bu KULLANMA TALİMATINI dikkatlice okuyunuz, çünkü sizin için önemli bilgiler içermektedir.

- *Bu kullanma talimatını saklayınız. Daha sonra tekrar okumaya ihtiyaç duyabilirsiniz.*
- *Eğer ilave sorularınız olursa, lütfen doktorunuza veya eczacınıza danışınız.*
- *Bu ilaç kişisel olarak sizin için reçetelendirilmiştir, başkalarına vermeyiniz.*
- *Bu ilacın kullanımı sırasında, doktora veya hastaneye gittiğinizde bu ilacı kullandığınızı doktorunuza söyleyiniz.*
- *Bu talimatta yazanlara aynen uyunuz. İlaç hakkında size önerilen dozun dışında **yüksek veya düşük** doz kullanmayınız.*

Bu Kullanma Talimatında :

1. ***KESTINE Nedir ve Ne İçin Kullanılır?***
2. ***KESTINE Kullanmadan Önce Dikkat Edilmesi Gerekenler***
3. ***KESTINE Nasıl Kullanılır?***
4. ***Olası yan etkileri nelerdir ?***
5. ***KESTINE'nin Saklanması***

Başlıkları yer almaktadır.

1. KESTINE nedir ve ne için kullanılır?

KESTINE alerji tedavisinde kullanılan bir antihistaminiktir. Antihistaminik ilaçlar, histaminin etkisini nötralize eder, alerji belirtilerini ortadan kaldırır.

KESTINE, ağızdan alınan bir şuruptur. 120 ml'lik cam şişelerde, 5 ml'lik dozlama şırıngası ile birlikte takdim edilmektedir.

KESTINE; 2 yaşın üzerindeki hastalarda,

- Alerjik konjonktivit (gözlerde kaşıntı ve sulanma),
- Kronik alerjik rinit (tüm yıl süren alerjik nezle),
- Mevsimlere bağlı alerjik rinit (saman nezlesi),
- İdiyopatik kronik ürtiker (nedeni bilinmeyen müzmin kurdeşen; deride şişme, kızarıklık ve kaşıntı) ve
- Alerjik dermatitin (alerjik egzema) belirtilerinin tedavisinde kullanılmaktadır.

2. KESTINE’i kullanmadan önce dikkat edilmesi gerekenler

KESTINE’i aşağıdaki durumlarda, KULLANMAYINIZ

Eğer, içerdiği etkin madde olan ebastine ya da yardımcı maddelerine karşı alerjiniz varsa kullanmamalısınız.

KESTINE’i aşağıdaki durumlarda DİKKATLİ KULLANINIZ

Eğer, ciddi karaciğer bozukluğunuz var ise doktorunuz ya da eczacınıza söyleyiniz.

“Bu uyarılar, geçmişte herhangi bir dönemde dahi olsa sizin için geçerliyse lütfen doktorunuza danışınız.”

KESTINE’nin yiyecek ve içecek ile kullanılması

KESTINE, aç ya da tok karnına alınabilir.

Hamilelik

İlacı kullanmadan önce doktorunuza veya eczacınıza danışınız.

KESTINE’in gebelik sırasındaki kullanımının güvenilirliği belirlenmemiştir. Gebelikte sadece açık şekilde ihtiyaç duyulduğunda kullanılmalıdır.

Tedaviniz sırasında hamile olduğunuzu fark ederseniz hemen doktorunuza veya eczacınıza danışınız.

Emzirme

İlacı kullanmadan önce doktorunuza veya eczacınıza danışınız.

KESTINE’in süte geçip geçmediği bilinmemektedir. Bu nedenle emzirme sırasında kullanılmamalıdır.

Araç ve makine kullanımı

Önerilen dozlarda kullanıldığında araç ve makine kullanma yeteneğini etkilememektedir.

KESTINE'in ieriğinde bulunan bazı yardımcı maddeler hakkında önemli bilgiler

Sodyum metil parahidroksibenzoat ve sodyum propil parahidroksibenzoat alerjik reaksiyonlara (muhtemelen gecikmiş) sebebiyet verebilir.

Bu tıbbi ürün her 1ml'de 0.19 mg sodyum ihtiva eder. Bu durum, kontrollü sodyum diyetinde olan hastalar için gözönünde bulundurulmalıdır.

Diğer ilaçlarla birlikte kullanımı

KESTINE'in ketokonazol veya eritromisin ile birlikte kullanımında dikkatli olunmalıdır.

Eğer herhangi bir ilacı şu anda alıyor veya son zamanlarda aldıysanız -hatta reçetesiz olanlar da dahil olmak üzere- lütfen doktorunuza veya eczacınıza bunlar hakkında bilgi veriniz

Eğer reçeteli yada reçetesiz herhangi bir ilacı şu anda kullanıyorsanız veya son zamanlarda kullandınız ise lütfen doktorunuza veya eczacınıza bunlar hakkında bilgi veriniz.

3. KESTINE nasıl kullanılır ?

Uygun kullanım ve doz/uygulama sıklığı için talimatlar:

KESTINE'i her zaman, tam olarak doktorunuzun söylediği şekilde alınız. Eğer emin değilseniz doktorunuza ya da eczanıza tekrar danışmalısınız.

2-5 yaş arasındaki çocuklar:

Günde bir kez 2.5 ml (2.5 mg)

6-11 yaş arasındaki çocuklar:

Günde bir kez 5 ml (5 mg)

Yetişkinler ve 12 yaş üzerindeki çocuklar:

Günde bir kez 10 ml (10 mg)

Uygulama yolu ve metodu:

KESTINE ağızdan kullanım içindir.

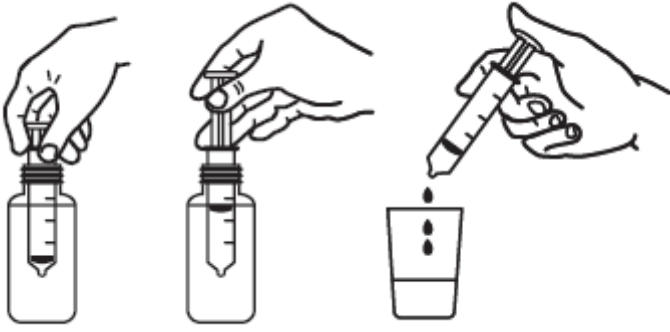
Kutuda bir dozlama şırıngası bulunmaktadır. KESTINE, olduğu gibi ya da su ile karıştırılarak alınabilir.

Dozlama şırıngasının kullanımı:

Dozlama şırıngasını şişeye daldırın ve doktorunuzun belirttiği mililitre (ml) doza denk gelen işarete kadar pistonu çekerek doldurun.

Dozlama şırıngasını şişeden çıkarın ve pistonu aşağı doğru bastırarak içindekileri bir kaşığa veya bir bardak suya boşaltın. İlaç, seyreltikten hemen sonra ağızdan alınmalıdır.

Her kullanımdan sonra şırınga ve pistonu ayrı ayrı yıkayınız.



Değişik yaş grupları:

Çocuklarda kullanım:

Kestine Şurup'un 2 yaşından küçük çocuklarda güvenilirliği ve etkinliği gösterilmemiştir.

Yaşlılarda kullanım:

Herhangi bir doz ayarlamasına gerek yoktur.

Özel kullanım durumları:

Böbrek yetmezliği

Herhangi bir doz ayarlamasına gerek yoktur.

Karaciğer yetmezliği

Hafif veya orta derecedeki karaciğer yetmezliğinde herhangi bir doz ayarlamasına gerek yoktur. Ciddi karaciğer yetmezliği olan hastalarda günlük doz 10 mg'ı geçmemelidir.

“Doktorunuz hastalığınıza bağlı olarak ilacınızın dozunu belirleyecek ve size uygulayacaktır.”

“Eğer KESTINE'nin etkisinin çok güçlü veya zayıf olduğuna dair bir izleniminiz var ise doktorunuz veya eczacınız ile konuşunuz.”

Kullanmanız gerekenden daha fazla KESTINE kullandıysanız:

Kestine'den kullanmanız gerekenden fazlasını kullanmışsanız bir doktor veya eczacı ile konuşunuz.

KESTINE kullanmayı unutursanız:

Kaçırdığınız dozu hatırladığınızda alınız. Daha sonraki doz için 24 saat bekleyiniz.

Unutulan dozları dengelemek için çift doz almayınız.

KESTINE ile tedavi sonlandırıldığında oluşabilecek etkiler:

KESTINE'yi belirlenen tedavi süresinden daha kısa kullandığınızda, zararlı etki görülmesi beklenmez. Ancak bu durumda hastalık belirtilerinin, KESTINE tedavisine başlamadan önceki düzeyden daha az şiddette olsa da tekrar ortaya çıkabileceği unutulmamalıdır.

4. Olası yan etkiler nelerdir?

Tüm ilaçlar gibi, KESTINE'nin içeriğinde bulunan maddelere duyarlı olan kişilerde yan etkiler olabilir.

Aşağıdakilerden biri olursa KESTINE'yi kullanmayı durdurunuz ve DERHAL doktorunuza bildiriniz veya size en yakın hastanenin acil bölümüne başvurunuz:

- Deri döküntüsü (kızarıklık, şişlik)

Bu çok ciddi bir yan etkidir. Eğer bu sizde mevcut ise, sizin KESTINE'e karşı ciddi alerjiniz var demektir. Acil tıbbi müdahaleye veya hastaneye yatırılmanıza gerek olabilir.

Bu çok ciddi yan etki oldukça seyrek görülür.

Aşağıdakilerden herhangi birini farkederseniz hemen doktorunuza bildiriniz veya size en yakın hastanenin acil bölümüne başvurunuz:

- Sinirlilik, duygusal değişkenlik, aşırı hareketlilik hali

Bunların hepsi ciddi yan etkilerdir. Acil tıbbi müdahale gerekebilir.

Bu ciddi yan etkiler çok seyrek görülür.

Aşağıdakilerden herhangi birini fark ederseniz, doktorunuza söyleyiniz:

- İştah artışı
- Baş ağrısı
- Dermansızlık (asteni)
- İshal
- Uyku hali
- Ağız kuruluğu
- Tad alma bozukluğu

Bunlar KESTINE'nin hafif yan etkileridir.

Eğer bu kullanma talimatında bahsi geçmeyen herhangi bir yan etki ile karşılaşırsanız, doktorunuza ya da eczacınıza bilgilendiriniz.

Tüm ilaçlar gibi KESTINE de yan etkilere neden olabilir.

Bunlardan herhangi biri sorun olduğunda doktorunuza söyleyiniz.

Burada belirtilmeyen başka bir etki ile karşılaşırsanız doktorunuza söyleyiniz.

5. KESTINE'nin saklanması

KESTINE'i çocukların göremeyeceđi, erişemeyeceđi yerlerde ve ambalajında saklayınız. 25°C'nin altındaki oda sıcaklığında ve orijinal ambalajında saklayınız.

Son kullanma tarihiyle uyumlu olarak kullanınız.

Ambalajdaki son kullanma tarihinden sonra KESTINE'i kullanmayınız.

Eđer üründe ve/veya ambalajında bozukluklar fark ederseniz KESTINE'i kullanmayınız.

Son kullanma tarihi geçmiş ilaçlarınızı, gerektiđi şekilde imha edilebilmesi için eczacınıza götürünüz.

Ruhsat sahibi: EİP Eczacıbaşı İlaç Pazarlama A.Ş.
Büyükdere Cad. Ali Kaya Sk. No:7 Levent İstanbul

Üretici: Industrias Farmacéuticas Almirall S.L.
Ctra. National II, km 593, E-08740 Sant Andreu de la Barca,
Barcelona, İspanya

Bu kullanma talimatı 08/07/2011 tarihinde onaylanmıştır.